

Σύντομος Οδηγός Βοήθειας
για τη Χρήση των Μαθημάτων e-learning για το
ΟΛΟΚΛΗΡΩΜΕΝΟ ΠΛΗΡΟΦΟΡΙΑΚΟ
ΣΥΣΤΗΜΑ



Το έργο χρηματοδοτείται από το Επιχειρησιακό Πρόγραμμα
«Τεχνική Βοήθεια του Κοιντικού Πλαισίου Στήριξης 2000-2006»
που συγχρηματοδοτείται κατά 80% από το Ευρωπαϊκό Ταμείο ΕΤΠΑ
και κατά 20% από το Ελληνικό Δημόσιο

Έκδοση: 2
Αναθεώρηση έκδοσης : 0
Ημερομηνία έκδοσης : 28/6/2007

Πίνακας Περιεχομένων

Πίνακας Περιεχομένων	2
1. Εκκίνηση των Μαθημάτων	2
2. Περιβάλλον Διασύνδεσης – Πλοήγηση	2
2.1.1. Βασικό Περιβάλλον	2
2.1.2. Εκτύπωση.....	6
2.1.3. Πρόοδος.....	7
2.1.4. Γλωσσάρι	8
2.1.5. Αναζήτηση.....	9
2.1.6. Πόροι.....	10
2.1.7. Περιοχές Οθόνης & Πλήκτρα Ενεργειών εντός του μαθήματος	11
2.1.8. 1η Περιοχή	12
2.1.9. 2η Περιοχή	13
2.1.10. 3η Περιοχή	13
2.1.11. Πλήκτρα πλοήγησης - Δραστηριότητες Διδασκαλίας....	14
2.1.12.	14
2.1.13. Πλήκτρα πλοήγησης -Εργασία μέσω Προσομοιώσεων .	14
2.1.14. Ερωτήσεις Αξιολόγησης	15

1. Εκκίνηση των Μαθημάτων

Το περιεχόμενο του CD εκτελείται αυτόματα με την εισαγωγή του στον οδηγό CD. Εναλλακτικά εκτελείται το αρχείο "index.html" από τον ριζικό κατάλογο του CD.

Πριν την εισαγωγή του CD στον οδηγό παρακαλούμε απενεργοποιήστε τα προγράμματα αποτροπής αναδυόμενων παραθύρων (pop-up blockers), τα οποία ενδεχομένως χρησιμοποιείτε.

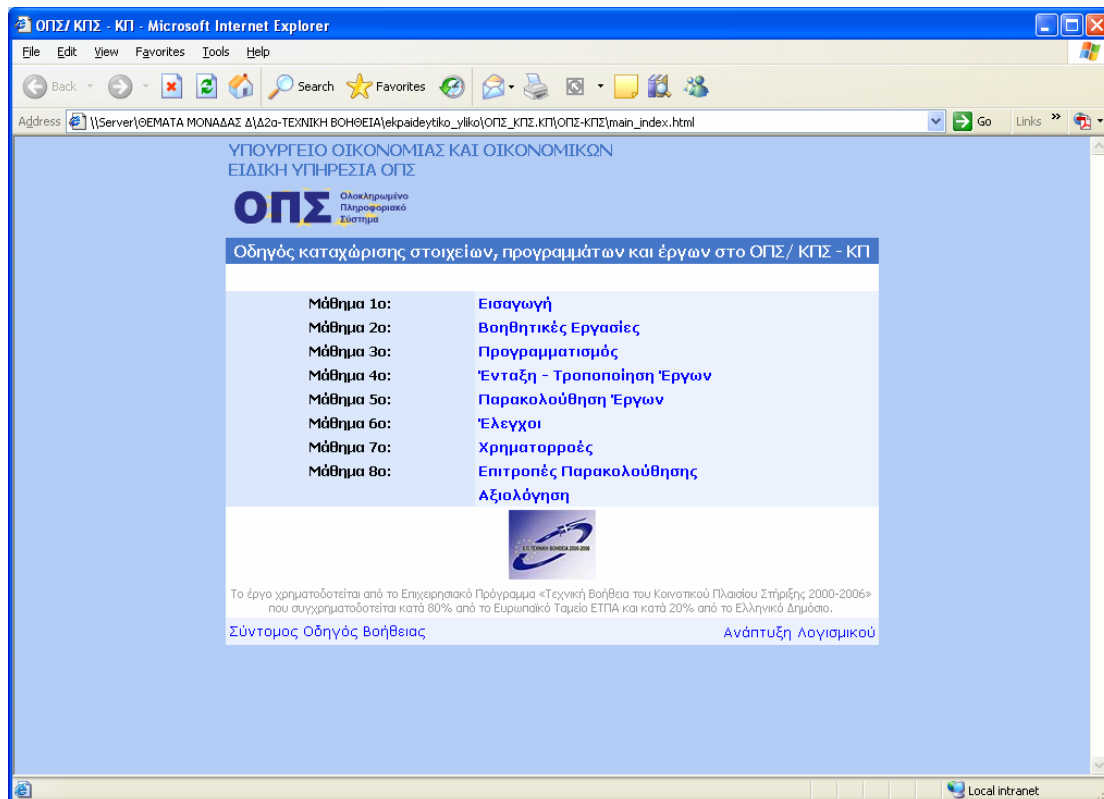
Επίσης στις ρυθμίσεις του Internet Explorer στην καρτέλα Advanced των Internet Options ή "Για προχωρημένους" των "Επιλογών Internet" ενεργοποιήστε το "Allow active content from CDs to run on My Computer" ή "Να επιτρέπεται σε ενεργό περιεχόμενο CD η εκτέλεση στον υπολογιστή μου" και «Allow active content to run in files on My Computer» ή «Να επιτρέπεται η εκτέλεση ενεργού περιεχομένου στον υπολογιστή μου».

Για την παρακολούθηση του μαθήματος απαιτείται Microsoft Internet Explorer 5.5 με SP1 ή ανώτερο καθώς και το Active-X πρόσθετο (plug-in) του Microsoft Internet Explorer, Macromedia Flash Player έκδοσης 7.0. Σε περίπτωση που το λογισμικό δεν είναι εγκατεστημένο θα εμφανιστεί προειδοποιητικό μήνυμα.

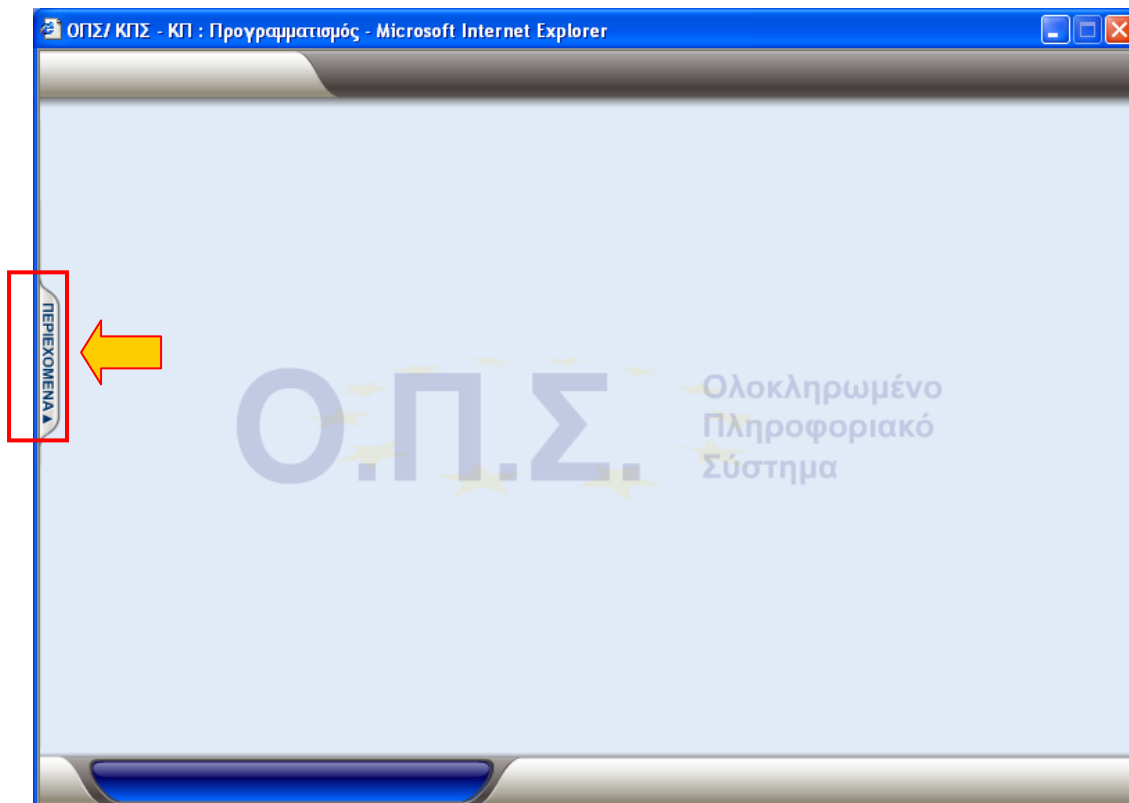
2. Περιβάλλον Διασύνδεσης – Πλοήγηση

2.1.1. Βασικό Περιβάλλον

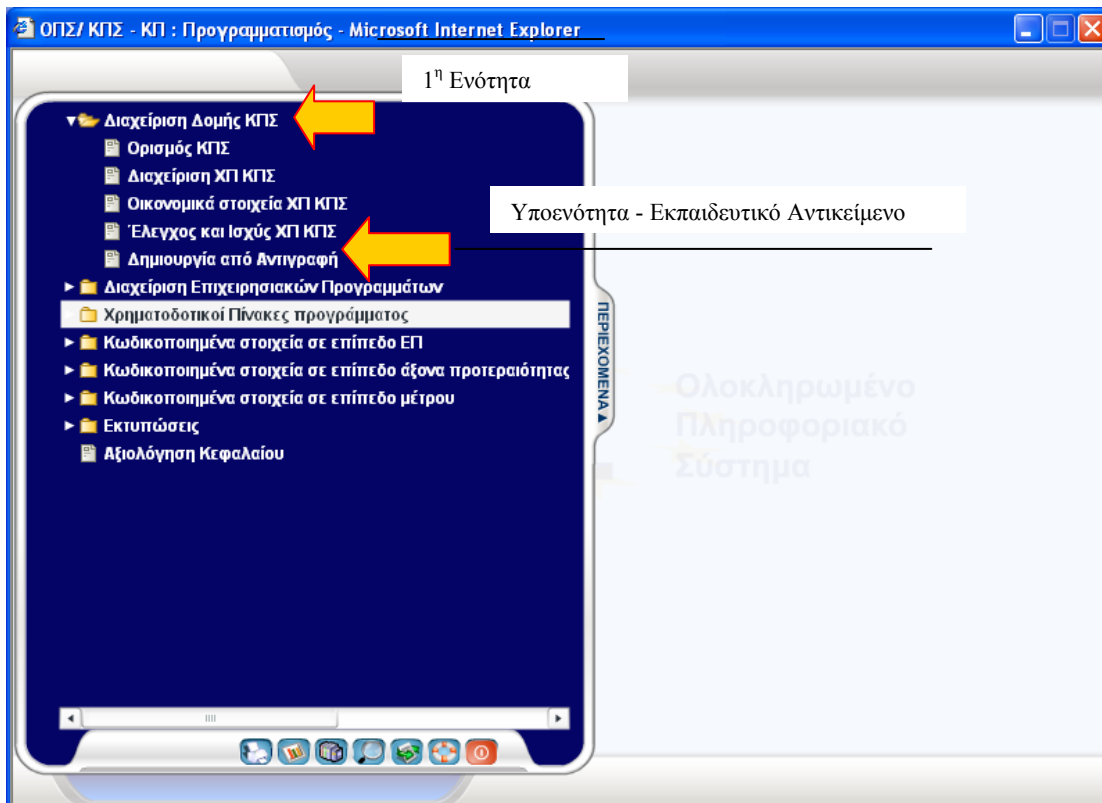
Μετά την εκκίνηση του εφαρμογής, στην οθόνη του χρήστη εμφανίζονται τα διαθέσιμα μαθήματα και η συνολική αξιολόγησή τους (Εικόνα 2.1). Ο χρήστης επιλέγει το μάθημα που επιθυμεί και στη συνέχεια πλοηγείται μέσα στις ενότητές του, χρησιμοποιώντας την ανασυρόμενη οθόνη «Πίνακας Περιεχομένων» κάνοντας κλικ στο στοιχείο «ΠΕΡΙΕΧΟΜΕΝΑ» (Εικόνες 2.2 & 2.3).



Εικόνα 2.1 – Πρώτη οθόνη μετά την εκκίνηση της εκπαιδευτικής εφαρμογής

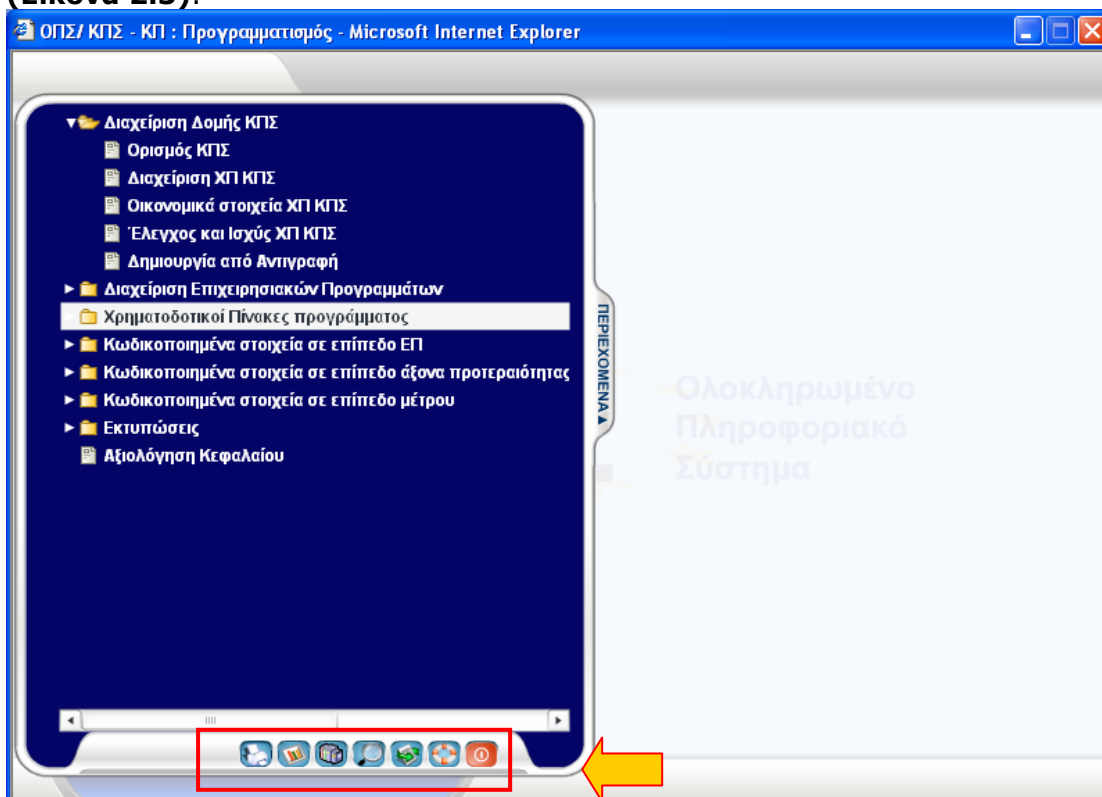


Εικόνα 2.2 – Πρώτη οθόνη μετά την επιλογή μαθήματος



Εικόνα 2.3 – Εκπαιδευτικές ενότητες όπως φαίνονται στον Πίνακα Περιεχομένων








Στο παράδειγμά μας το συγκεκριμένο μάθημα αποτελείται από 7 (επτά) ενότητες **(Εικόνα 2.3)**.



Εικόνα 2.4– Πίνακας Περιεχομένων


Από την ίδια οθόνη μέσω των εικονιδίων που βρίσκονται στο κάτω μέρος της, έχει πρόσβαση στις λειτουργίες: Εκτύπωση, Πρόοδος, Γλωσσάρι, Αναζήτηση, Πόροι, Βοήθεια και Έξοδος **(Εικόνα 2.4)**.

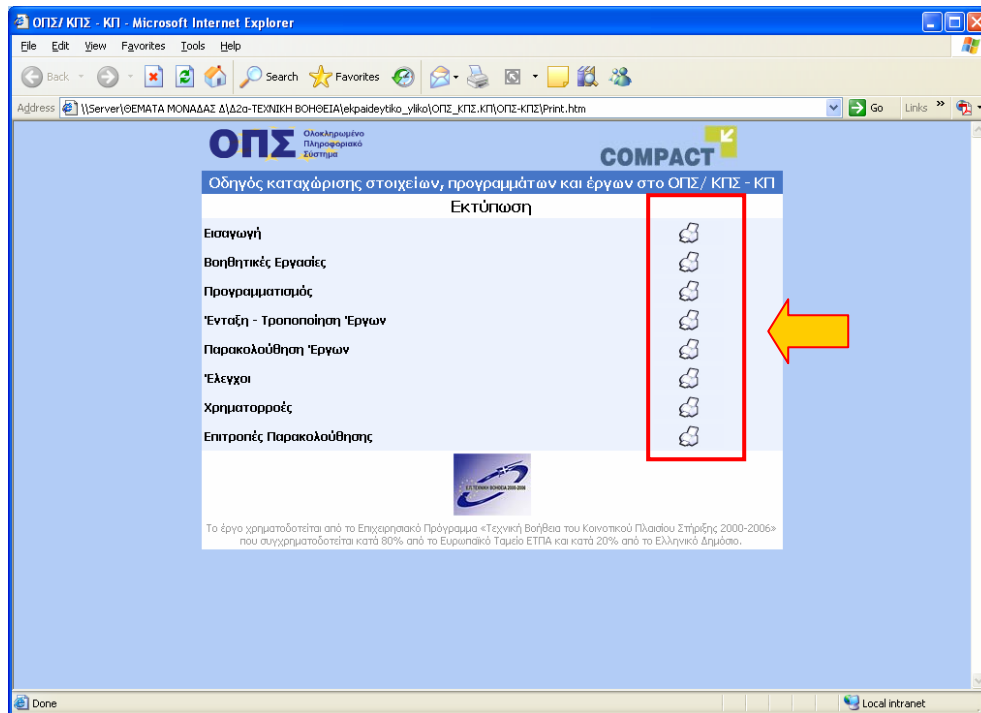
Οι παραπάνω λειτουργίες εκτελούνται με τα ακόλουθα 7 (επτά) πλήκτρα:

Κουμπι	Λειτουργία
	Παρέχει τη δυνατότητα εκτύπωσης του κεντρικού κορμού κάθε μαθήματος
	Εμφανίζει την αναλυτική πρόοδο – γραφική αναπαράσταση του ποσοστού κάλυψης του ψηφιακού υλικού ανά εκπαιδευτικό αντικείμενο με δυνατότητα εκτύπωσης
	Ανοίγει το Γλωσσάρι, όπου βρίσκετε σημαντικούς όρους που συναντάτε στο μάθημα με τους ορισμούς τους
	Σας μεταφέρει σε κατάσταση αναζήτησης. Μέσω της κατάστασης αναζήτησης μπορείτε να εισάγετε έναν όρο και να εντοπίσετε το Μάθημα, την Ενότητα και την Υπο-ενότητα (Εκπαιδευτικό Αντικείμενο) στα οποία εμφανίζεται ο όρος αυτός
	Σας οδηγεί σε πόρους και πηγές που περιέχουν θέματα σχετικά με το αντικείμενο που μελετάτε και σας βοηθούν να το κατανοείτε καλύτερα
	Ανοίγει την οθόνη Βοήθειας, με πληροφορίες για τον τρόπο χρήσης του Οδηγού και την πλοήγηση σε αυτόν
	Έξοδος από το τρέχον μάθημα και επαναφορά στην οθόνη εκκίνησης. Η λειτουργικότητα αυτή είναι διαθέσιμη σε περίπτωση ανάθεσης μέσω LMS. Σε διαφορετική περίπτωση συνιστάται η χρήση του πλήκτρου «Κλείσιμο» του Web Browser.

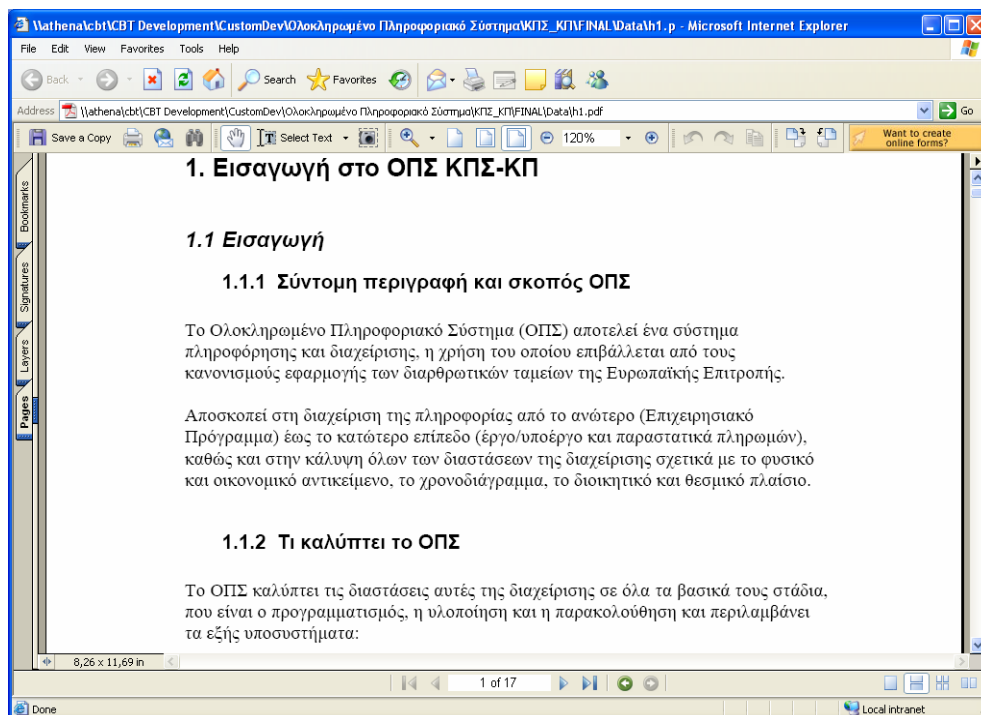
2.1.2. Εκτύπωση



Το κουμπί  παρέχει στο χρήστη δυνατότητα εκτύπωσης μέσω ειδικού πλήκτρου στο περιβάλλον διεπαφής (**Εικόνα 2.5**). Μέσω του πλήκτρου εκτύπωσης ο χρήστης έχει τη δυνατότητα εκτύπωσης, του κεντρικού κορμού της κάθε εφαρμογής συμπεριλαμβανομένων και των κυρίων οθονών της. Η εκτύπωση αυτή μπορεί να χρησιμοποιηθεί και ως συνοπτικό εγχειρίδιο για την κάθε εφαρμογή (**Εικόνα 2.6**).






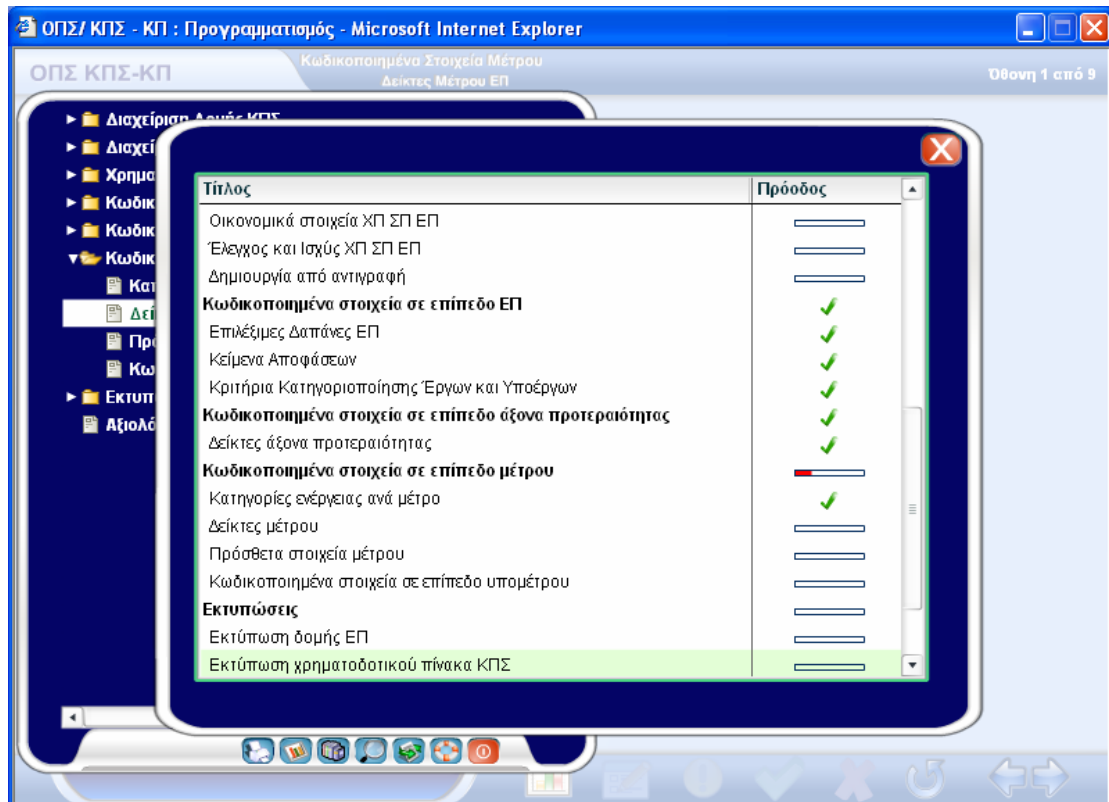
Εικόνα 2.5 – Επιλογή μαθήματος για εκτύπωση



Εικόνα 2.6 – Εκτύπωση μαθήματος

2.1.3. Πρόοδος


Το κουμπι  εμφανίζει την αναλυτική πρόοδο – γραφική αναπαράσταση του ποσοστού κάλυψης του ψηφιακού υλικού ανά εκπαιδευτικό αντικείμενο (**Εικόνα 2.7**). Στην οθόνη αυτή εμφανίζεται ο τίτλος της κάθε ενότητας του μαθήματος καθώς και μια μπάρα προόδου. Με  συμβολίζονται τα εκπαιδευτικά αντικείμενα τα οποία έχουν ολοκληρωθεί. Μόλις ολοκληρωθούν όλα τα εκπαιδευτικά αντικείμενα μιας ενότητας τη θέση της μπάρας προόδου παίρνει το σύμβολο .

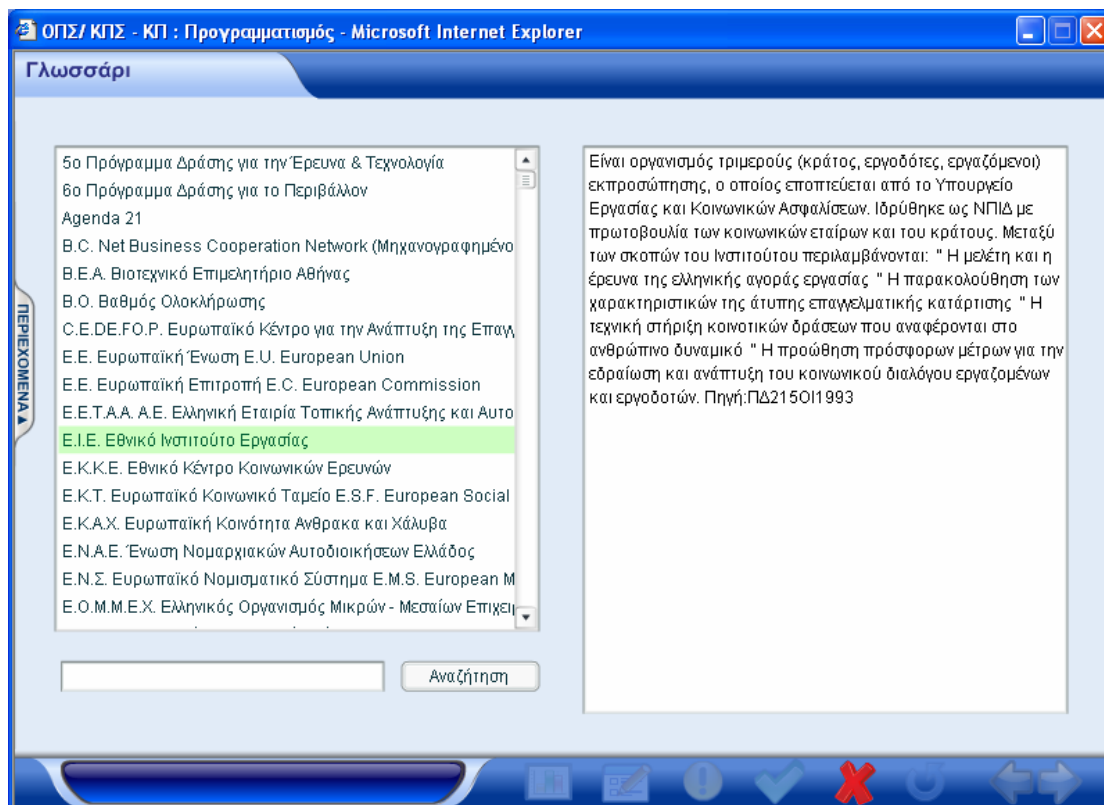


Εικόνα 2.7 – Εμφάνιση Πρόοδου

2.1.4. Γλωσσάρι



Επιλέγοντας το κουμπι  ανοίγει το Γλωσσάρι (**εικόνα 2.8**), όπου μπορείτε να βρείτε σημαντικούς όρους και τους ορισμούς τους. Στο αριστερό πλαίσιο της οθόνης μπορείτε να δείτε τα διαθέσιμα λήμματα και να επιλέξετε όποιο θέλετε. Αμέσως στο δεξιό πλαίσιο της οθόνης θα δείτε να εμφανίζεται η ερμηνεία του λήμματος που επιλέξατε. Τέλος μπορείτε γράφοντας εσείς τη λέξη (ή ακόμα και τα πρώτα γράμματα της) που ψάχνετε στο πλαίσιο κάτω αριστερά και πατώντας το πλήκτρο «Αναζήτηση» να δείτε την ερμηνεία της.



Εικόνα 2.8 – Γλωσσάρι

2.1.5. Αναζήτηση



Το κουμπι παρέχει στο χρήστη δυνατότητα αναζήτησης μέσω ειδικού πλήκτρου στο περιβάλλον διεπαφής. Μέσω του πλήκτρου αναζήτησης εκκινεί μια καινούρια σελίδα στην οποία ο χρήστης έχει τη δυνατότητα αναζήτησης όρων στο σύνολο των μαθημάτων. Σαν αποτέλεσμα της αναζήτησης εμφανίζεται η ενότητα και η υπό-ενότητα (εκπαιδευτικό αντικείμενο) στην οποία εμφανίζεται κάθε όρος (**εικόνα 2.9**) . Επιλέγοντας **Άνοιγμα** εμφανίζεται σε νέο παράθυρο (χωρίς να χάσουμε το μάθημα που διαβάζουμε) το συγκεκριμένο εκπαιδευτικό αντικείμενο που επιλέξαμε.

The screenshot shows a Microsoft Internet Explorer window titled "Αναζήτηση - Microsoft Internet Explorer". The address bar contains a file path. The main content area displays a search interface with a search box containing "Τεχνικό" and a search button labeled "Αναζήτηση". Below the search box is a table with the following columns: "Μάθημα", "Ενότητα", "Εκπαιδευτικό Αντικείμενο", and "Άνοιγμα". The table lists 27 rows of search results, each with a small arrow icon in the "Άνοιγμα" column.

Μάθημα	Ενότητα	Εκπαιδευτικό Αντικείμενο	Άνοιγμα
3. Προγραμματισμός στο O...	Διαχείριση Επιχειρησιακών Προγραμμά...	Καταχώριση Μέτρων ΕΠ	→
4. Ένταξη - Τροποποίηση Έ...	Εισαγωγή στην Ένταξη Έργων	Κατάλογος έργων	→
4. Ένταξη - Τροποποίηση Έ...	Συνοπτικό Τεχνικό Δελτίο Έργου	Παρουσίαση δομής συνοπτικού τεχνικού δελτίου έργου	→
4. Ένταξη - Τροποποίηση Έ...	Συνοπτικό Τεχνικό Δελτίο Έργου	Γενικές πληροφορίες συνοπτικού τεχνικού δελτίου έργου	→
4. Ένταξη - Τροποποίηση Έ...	Συνοπτικό Τεχνικό Δελτίο Έργου	Κριτήρια κατηγοριοποίησης έργων	→
4. Ένταξη - Τροποποίηση Έ...	Συνοπτικό Τεχνικό Δελτίο Έργου	Σύνδεση με ΠΔΕ	→
4. Ένταξη - Τροποποίηση Έ...	Συνοπτικό Τεχνικό Δελτίο Έργου	Εμπλεκόμενοι φορείς έργου	→
4. Ένταξη - Τροποποίηση Έ...	Συνοπτικό Τεχνικό Δελτίο Έργου	Δείκτες έργου	→
4. Ένταξη - Τροποποίηση Έ...	Συνοπτικό Τεχνικό Δελτίο Έργου	Χρηματοδοτικό σήμα	→
4. Ένταξη - Τροποποίηση Έ...	Συνοπτικό Τεχνικό Δελτίο Έργου	Ανάλυση προϋπολογισμού σε επιλέξιμες δαπάνες	→
4. Ένταξη - Τροποποίηση Έ...	Συνοπτικό Τεχνικό Δελτίο Έργου	Πηγές χορήγησης πιστώσεων	→
4. Ένταξη - Τροποποίηση Έ...	Συνοπτικό Τεχνικό Δελτίο Έργου	Χωροθέτηση συνοπτικού τεχνικού δελτίου έργου	→
4. Ένταξη - Τροποποίηση Έ...	Συνοπτικό Τεχνικό Δελτίο Έργου	Υποέργα	→
4. Ένταξη - Τροποποίηση Έ...	Συνοπτικό Τεχνικό Δελτίο Έργου	Αναστολή αξιολόγησης και επαναξιολόγηση έργου	→
4. Ένταξη - Τροποποίηση Έ...	Συνοπτικό Τεχνικό Δελτίο Έργου	Αντιγραφή συνοπτικού τεχνικού δελτίου έργου	→
4. Ένταξη - Τροποποίηση Έ...	Συνοπτικό Τεχνικό Δελτίο Υποέργου	Παρουσίαση δομής συνοπτικού τεχνικού δελτίου υποέ...	→
4. Ένταξη - Τροποποίηση Έ...	Συνοπτικό Τεχνικό Δελτίο Υποέργου	Γενικές πληροφορίες συνοπτικού τεχνικού δελτίου υπ...	→
4. Ένταξη - Τροποποίηση Έ...	Συνοπτικό Τεχνικό Δελτίο Υποέργου	Κριτήρια κατηγοριοποίησης	→
4. Ένταξη - Τροποποίηση Έ...	Συνοπτικό Τεχνικό Δελτίο Υποέργου	Δείκτες υποέργου	→
4. Ένταξη - Τροποποίηση Έ...	Συνοπτικό Τεχνικό Δελτίο Υποέργου	Ανάλυση προϋπολογισμού σε επιλέξιμες δαπάνες ενός ...	→
4. Ένταξη - Τροποποίηση Έ...	Συνοπτικό Τεχνικό Δελτίο Υποέργου	Διακριτά τμήματα / Ομάδες εργασιών υποέργου	→
4. Ένταξη - Τροποποίηση Έ...	Συνοπτικό Τεχνικό Δελτίο Υποέργου	Δραστηριότητες υποέργου	→
4. Ένταξη - Τροποποίηση Έ...	Συνοπτικό Τεχνικό Δελτίο Υποέργου	Χωροθέτηση υποέργου	→
4. Ένταξη - Τροποποίηση Έ...	Συνοπτικό Τεχνικό Δελτίο Υποέργου	Διοικητικές καταστάσεις εξέλιξης	→
4. Ένταξη - Τροποποίηση Έ...	Συνοπτικό Τεχνικό Δελτίο Υποέργου	Στοιχεία (καθεστώτα) κρατικών ενισχύσεων υποέργου	→
4. Ένταξη - Τροποποίηση Έ...	Εκτιμήσεις	Εκτίμηση ΣΤΔΕ	→
4. Ένταξη - Τροποποίηση Έ...	Εκτιμήσεις	Εκτίμηση ΣΤΛΥ	→

Εικόνα 2.9 – Αναζήτηση

2.1.6. Πόροι



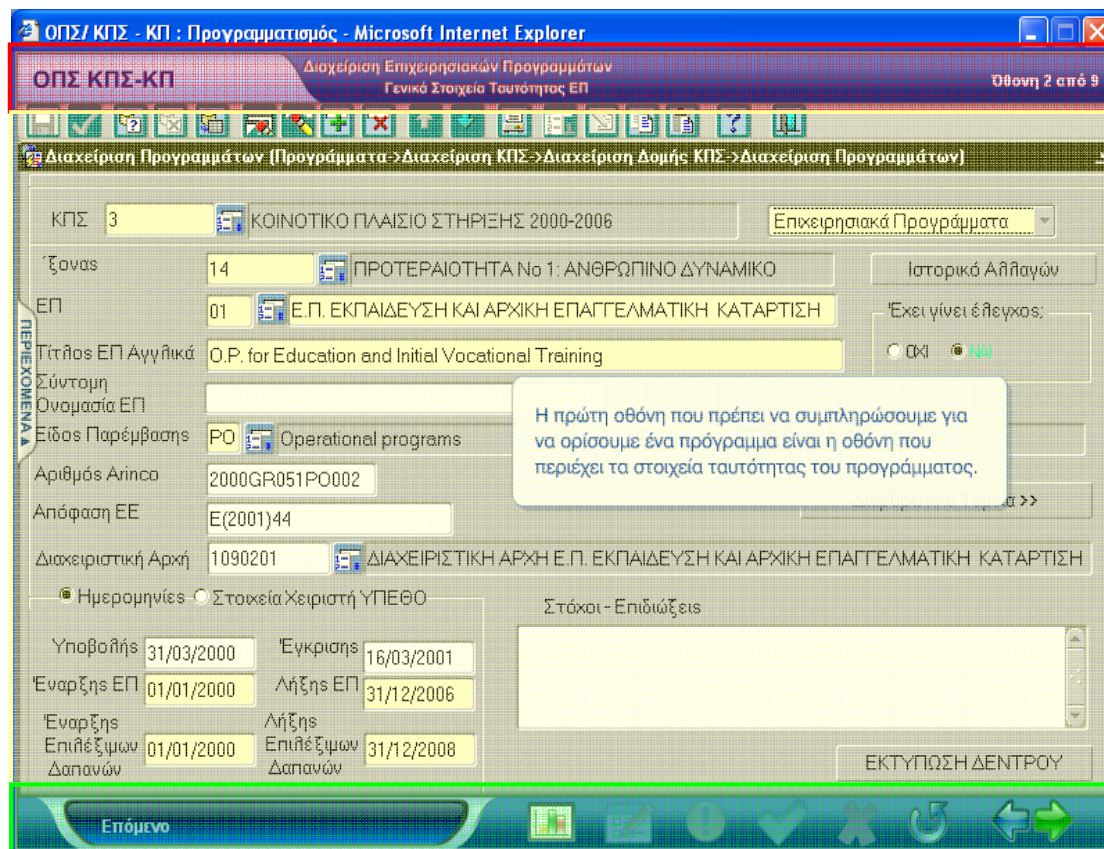
Το κουμπί σας οδηγεί σε πόρους και πηγές που περιέχουν προσεκτικά επιλεγμένα θέματα και σας βοηθούν να το κατανοείτε καλύτερα το εκπαιδευτικό υλικό (**Εικόνα 2.10**). Επιλέγοντας την πηγή που σας ενδιαφέρει περισσότερο μπορείτε να επισκεφθείτε ιστοσελίδες, άρθρα και άλλα αρχεία σχετικά με το αντικείμενο που σας ενδιαφέρει.

ΠΟΡΟΙ	
Γ' ΚΟΙΝΟΤΙΚΟ ΠΛΑΙΣΙΟ ΣΤΗΡΙΞΗΣ:	Ελλάδα 2000-2006 Σύστημα On - line ενημέρωσης των πολιτών 4η Προγραμματική Περίοδος 3ο ΚΠΣ - Προγράμματα
ΕΥΡΩΠΑΙΚΗ ΕΝΩΣΗ:	Ευρωπαϊκή Επιτροπή: Αντιπροσωπεία στην Ελλάδα EUROPA INFOREGIO INFOREGIO - Ελλάδα
ΥΠΟΥΡΓΕΙΑ:	Κυβέρνηση Ελληνικά Υπουργεία Ειδική Υπηρεσία Ο.Π.Σ.
ΓΕΝΙΚΕΣ ΠΛΗΡΟΦΟΡΙΕΣ ΚΟΙΝΟΤΙΚΟΥ ΠΛΑΙΣΙΟΥ:	ΜΟΔ ΑΕ
ΕΓΚΥΚΛΙΟΙ:	ΚΥΑ 24812/ΓΔΑΠΠΔΕ 235 (Προσδιορισμός στοιχείων που καταχωρίζονται στο ΟΠΣ και χρόνος υποβολής τους σύμφωνα με το άρθρο 2 παρ. 4 του Ν.2860/2000)
ΦΕΚ:	ΦΕΚ 251 14112000 2860 ΦΕΚ 758 15062001 ΦΕΚ 878 02072003 ΦΕΚ 1002 31072001

Εικόνα 2.10 – Πόροι

2.1.7. Περιοχές Οθόνης & Πλήκτρα Ενεργειών εντός του μαθήματος

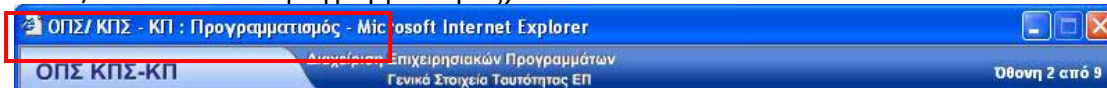
Κάθε οθόνη μαθήματος ακολουθεί το ίδιο περιβάλλον διεπαφής με το χρήστη. Η δομή μιας οθόνης αποτελείται από τις ακόλουθες 3 περιοχές (**Εικόνα 2.11**):



Εικόνα 2.11 – Βασικές περιοχές οθόνης μαθήματος

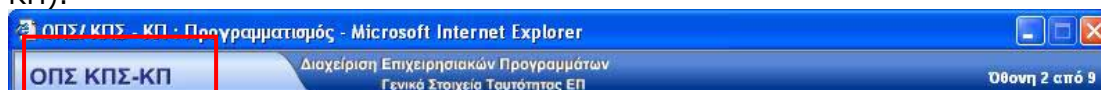
2.1.8.1η Περιοχή

Στο επάνω μέρος της οθόνης όπως φαίνεται στην **Εικόνα 2.12**, στον **τίτλο του παράθυρου** αναγράφονται ο τίτλος της εφαρμογής και του μαθήματος (π.χ. ΟΠΣ / ΚΠΣ - ΚΠ : Προγραμματισμός).



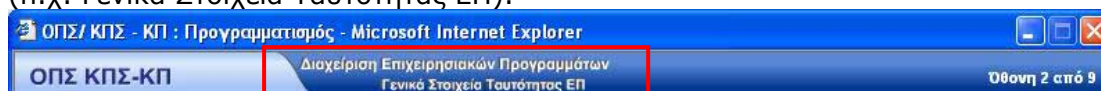
Εικόνα 2.12 – Βασικές περιοχές οθόνης μαθήματος

Στο **αριστερό μέρος** εμφανίζεται ο τίτλος της εφαρμογής (π.χ. ΟΠΣ / ΚΠΣ - ΚΠ).



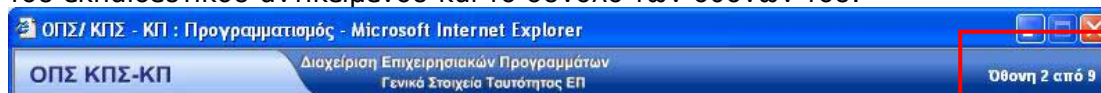
Εικόνα 2.12 – Βασικές περιοχές οθόνης μαθήματος

Στο **κέντρο** αναγράφεται ο τίτλος της ενότητας (π.χ. Διαχείριση Επιχειρησιακών Προγραμμάτων) και ακριβώς από κάτω ο τίτλος του εκπαιδευτικού αντικειμένου (π.χ. Γενικά Στοιχεία Ταυτότητας ΕΠ).



Εικόνα 2.12 – Βασικές περιοχές οθόνης μαθήματος

Στο **δεξιό** μέρος της περιοχής αναγράφονται ο αριθμός της τρέχουσας οθόνης του εκπαιδευτικού αντικειμένου και το σύνολο των οθονών του.



Εικόνα 2.12 – Βασικές περιοχές οθόνης μαθήματος

Έτσι για παράδειγμα στην εικόνα 2.12 βλέπουμε ότι βρισκόμαστε στην οθόνη 2 από 9 του εκπαιδευτικού αντικειμένου «Γενικά Στοιχεία Ταυτότητας ΕΠ» της ενότητας «Διαχείριση Επιχειρησιακών Προγραμμάτων». Με τον τρόπο αυτό γνωρίζουμε κάθε στιγμή πού ακριβώς βρισκόμαστε στο εκάστοτε μάθημα καθώς και πόσες οθόνες μας απομένουν για να ολοκληρώσουμε την εκάστοτε δραστηριότητα.



Εικόνα 2.12 – Βασικές περιοχές οθόνης μαθήματος

2.1.9.2η Περιοχή

Στο μέσον της οθόνης, όπως φαίνεται στην **Εικόνα 2.13**, βρίσκεται ο κυρίως χώρος όπου ασκείται ο χρήστης, του παρουσιάζονται οι διάφορες πληροφορίες, τα δεδομένα και οι αναπαραστάσεις με γραφικά.

Εικόνα 2.13 – Βασικές περιοχές οθόνης μαθήματος

2.1.10. 3η Περιοχή

Στο κάτω μέρος της οθόνης όπως φαίνεται στην **Εικόνα 2.14**, υπάρχουν τα βασικά πλήκτρα για την πλοήγηση μέσα στην κάθε υπό-ενότητα (εκπαιδευτικό αντικείμενο) καθώς και κάποια άλλα βοηθητικά πλήκτρα ανάλογα με το είδος της δραστηριότητας. Με τα πλήκτρα αυτά μετακινούμαστε προς την αρχή ή προς το τέλος του μαθήματος.



Στο κάτω αριστερό μέρος της οθόνης υπάρχει επεξήγηση της λειτουργίας που επιτελεί το κάθε πλήκτρο.




Εικόνα 2.14 – Βασικές περιοχές οθόνης μαθήματος

2.1.11. Πλήκτρα πλοήγησης - Δραστηριότητες Διδασκαλίας

Στη συνέχεια παρατίθενται αναλυτικά αυτά τα πλήκτρα για τις δραστηριότητες διδασκαλίας.

Τα πλήκτρα  και  σας επιτρέπουν να μεταφερθείτε στην προηγούμενη ή στην επόμενη οθόνη της συγκεκριμένης δραστηριότητας.

Ένα από τα κυριότερα εργαλεία που χρησιμοποιείται κατά τη διάρκεια της εκπαίδευσης είναι η δυνατότητα επίδειξης διαφόρων ενεργειών. Σε περίπτωση που επιθυμείτε να ξαναδείτε μια τέτοια επίδειξη πατάτε το κουμπί  και αυτόματα επαναλαμβάνεται η τελευταία επίδειξη που έχει εμφανιστεί στην οθόνη σας ενώ στο κάτω μέρος της οθόνης εμφανίζεται μια κλεψύδρα η οποία και αποτελεί ένδειξη επίδειξης.




Εικόνα 2.15 – Πλήκτρα πλοήγησης - Δραστηριότητες Διδασκαλίας



2.1.12.


2.1.13. Πλήκτρα πλοήγησης -Εργασία μέσω Προσομοιώσεων




Εικόνα 2.16 – Πλήκτρα πλοήγησης - Εργασία μέσω Προσομοιώσεων


Σε περίπτωση που η δραστηριότητα στην οποία βρίσκεστε περιέχει εργασία μέσω προσομοιώσεων, έχετε τη δυνατότητα πατώντας το πλήκτρο  να μεταβείτε απευθείας στην οθόνη της προσομοίωσης και να εκτελέσετε τη δραστηριότητα. Όταν μεταφερθείτε σε μια εργασία μέσω προσομοίωσης το συγκεκριμένο πλήκτρο γίνεται αχνό.

Στις διάφορες δραστηριότητες που συναντάμε κατά τη διάρκεια του μαθήματος, όταν τα πλήκτρα  και  είναι αχνά, σημαίνει ότι είναι ανενεργά και δεν μπορείτε να τα χρησιμοποιήσετε για να κινηθείτε μπροστά ή πίσω, αν προηγουμένως δεν εκτελέσετε αυτό που σας ζητείται.

Το κουμπί  ενεργοποιείται μόνο στις δραστηριότητες «εργασίας μέσω προσομοιώσεων» και προσφέρει βοήθεια στον εκπαιδευόμενο.

Σε περίπτωση που επιθυμείτε να εγκαταλείψετε την εργασία πατάτε το κουμπί  και μεταφέρεστε στην οθόνη διδασκαλίας που βρισκόσασταν πριν. Το πλήκτρο αυτό δεν λειτουργεί όταν η προσομοίωση αποτελεί αυτόνομη εκπαιδευτική ενότητα.

Το κουμπί  σας παρουσιάζει το σενάριο μιας εργασίας μέσω προσομοίωσης.

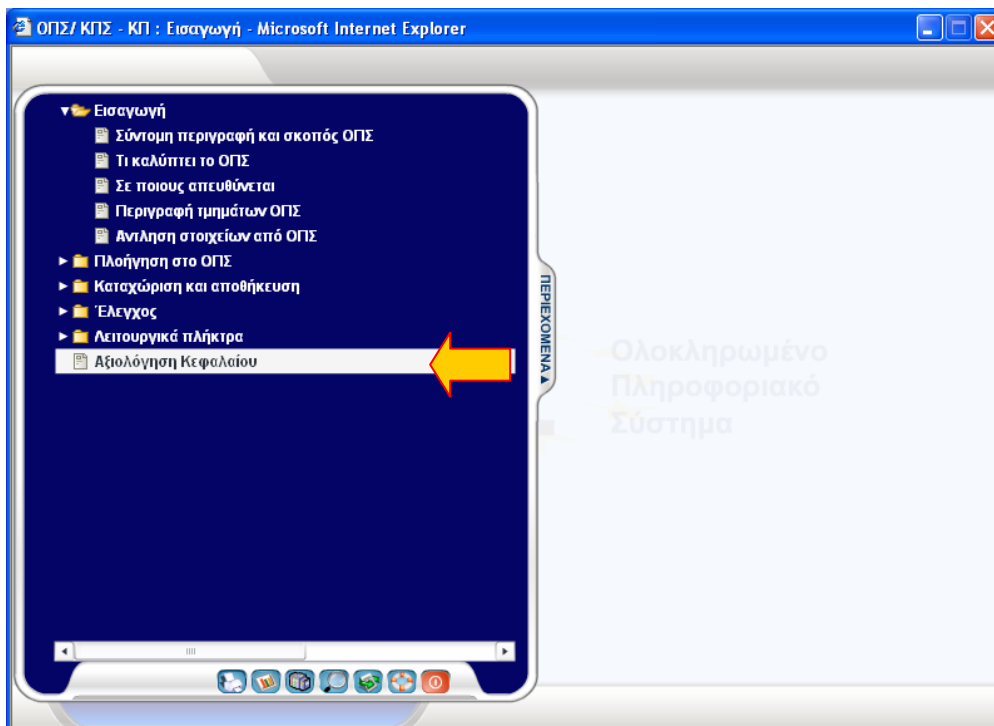
Σε οποιοδήποτε σημείο, κατά τη διάρκεια της εργασίας σας, μπορείτε να ελέγξετε την ορθότητα των μέχρι τότε ενεργειών σας επιλέγοντας το κουμπί . Στην περίπτωση αυτή εμφανίζεται στην οθόνη σας η ακολουθία των βημάτων προκειμένου να ολοκληρωθεί η άσκηση με ένδειξη για την ορθότητα

τους καθώς και οι σωστές τιμές των πεδίων. **Προσοχή.** Σε κάθε εργασία υπάρχει **συγκεκριμένη ακολουθία βημάτων** προκειμένου αυτή να θεωρηθεί ολοκληρωμένη επιτυχώς.

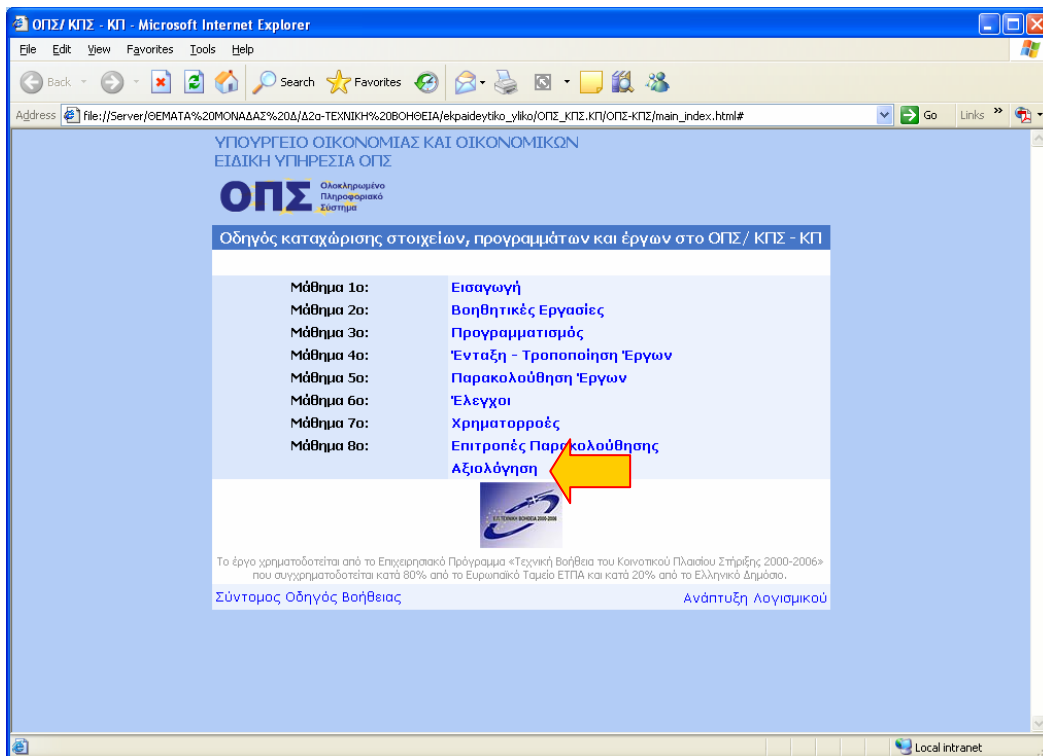
Επιπλέον εμφανίζεται πλαίσιο το οποίο σας εξηγεί πώς ολοκληρώνεται την προσομοίωση. Το πλαίσιο αυτό μπορείτε να το μετακινήσετε σύροντάς το με το ποντίκι σας.

2.1.14. Ερωτήσεις Αξιολόγησης

Ερωτήσεις αξιολόγησης είναι διαθέσιμες τόσο για κάθε μάθημα ξεχωριστά (**Εικόνα 2.17**) όσο και για το σύνολο των μαθημάτων (**Εικόνα 2.18**).

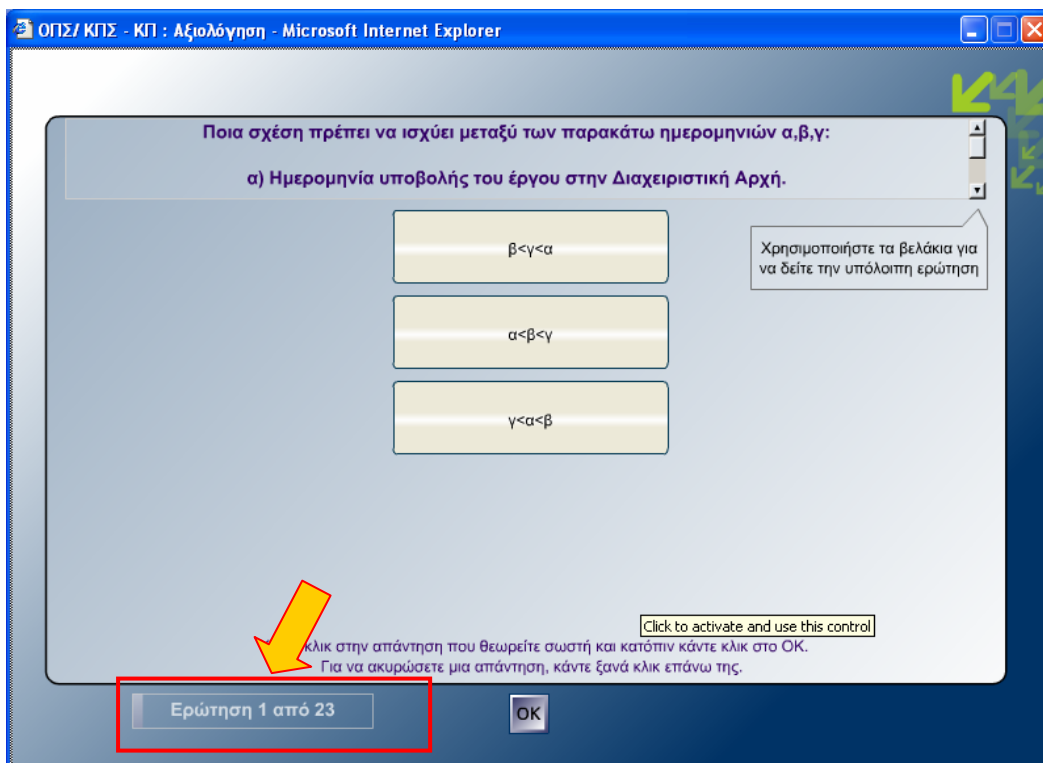


Εικόνα 2.17 – Αξιολόγηση Μαθημάτων



Εικόνα 2.18 – Συνολική Αξιολόγηση

Στο πάνω μέρος της οθόνης υπάρχει η εκφώνηση της κάθε ερώτησης και στο κάτω μέρος υπάρχουν οι πιθανές απαντήσεις. Κάτω αριστερά υπάρχει ένδειξη του αριθμού των ερωτήσεων που απομένουν για να ολοκληρωθεί η αξιολόγηση.



Εικόνα 2.19 – Αξιολόγηση – Βασικά Στοιχεία

Ο χρήστης επιλέγει την απάντηση που θεωρεί σωστή κάνοντας κλικ σε αυτή και την υποβάλλει πατώντας το πλήκτρο OK. Σε περίπτωση που θέλει να αλλάξει την απάντησή του απλά επιλέγει τη νέα απάντηση που θεωρεί σωστή.

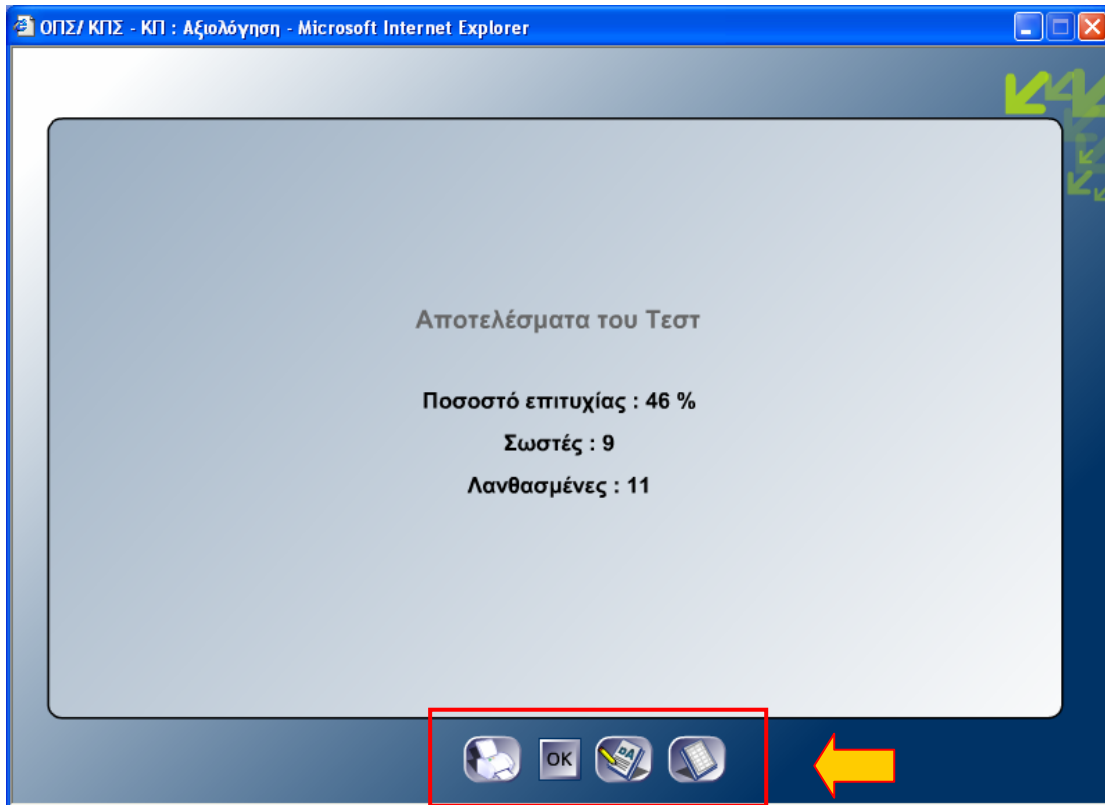
Προσοχή!! Ο εξεταζόμενος μπορεί να αλλάξει απάντηση μόνο εφόσον δεν την έχει υποβάλλει σαν σωστή.

The screenshot shows a web browser window titled "ΟΠΣ/ ΚΠΣ - ΚΠ : Αξιολόγηση - Microsoft Internet Explorer". The main content area contains a question: "Ποια σχέση πρέπει να ισχύει μεταξύ των παρακάτω ημερομηνιών α,β,γ:" followed by "α) Ημερομηνία υποβολής του έργου στην Διαχειριστική Αρχή." Below the question are three buttons: a yellow button with the text "β<γ<α", a blue button with "α<β<γ", and a yellow button with "γ<α<β". To the right of these buttons is a tooltip that says "Χρησιμοποιήστε τα βελάκια για να δείτε την υπόλοιπη ερώτηση". At the bottom of the question area, there is a note: "Κάντε κλικ στην απάντηση που θεωρείτε σωστή και κατόπιν κάντε κλικ στο OK. Για να ακυρώσετε μια απάντηση, κάντε ξανά κλικ επάνω της." Below the question area, there is a button labeled "Ερώτηση 1 από 23" and an "OK" button. A yellow arrow points to the "OK" button.





Εικόνα 2.20 – Αξιολόγηση – Υποβολή Απάντησης

Αφού ο εκπαιδευόμενος ολοκληρώσει την αξιολόγηση εμφανίζεται η οθόνη «**Αποτελέσματα του Τεστ**». Στην οθόνη αυτή ο εκπαιδευόμενος μπορεί να δει το ποσοστό επιτυχίας του στο τεστ, τον αριθμό των σωστών καθώς και τον αριθμό των λανθασμένων απαντήσεων που έδωσε.

Στο κάτω μέρος της οθόνης υπάρχουν 4 διαθέσιμα λειτουργικά πλήκτρα.



Εικόνα 2.21 – Αξιολόγηση – Αποτελέσματα Τεστ

Κουμπι	Λειτουργία
	Παρέχει τη δυνατότητα εκτύπωσης των αποτελεσμάτων του τεστ
	Ολοκλήρωση και έξοδος από την αξιολόγηση. Προσοχή!!! Στην Αξιολόγηση του συνόλου των μαθημάτων η λειτουργικότητα αυτή είναι διαθέσιμη σε περίπτωση ανάθεσης μέσω LMS. Σε διαφορετική περίπτωση συνιστάται η χρήση του πλήκτρου «Κλείσιμο» του Web Browser.
	Παρέχει αναλυτικές πληροφορίες για τις απαντήσεις που δώσαμε σε κάθε μια από τις ερωτήσεις του τεστ
	Παρέχει πληροφορίες σχετικά με το ιστορικό των αξιολογήσεων του χρήστη.